

# 1 2 3 SOCHAUX

mars - avril 2002

Toutes les nouveautés de la ville de Sochaux n°5

## Editorial



"Un an déjà, un an seulement..." titrait le numéro spécial de 1,2,3 Sochaux.

En effet, voici un an que la nouvelle équipe, choisie par une majorité de sochaliens, œuvre dans une direction qui soit la meilleure possible pour l'épanouissement et le bien-être de chacun.

Pour la plupart des habitants, la vie de tous les jours n'a peut-être pas beaucoup évolué, hormis quelques manifestations, au regard du travail de fond qui a été entrepris.

Et pourtant, une profonde mutation est en marche, avec des idées novatrices dans bien des domaines : restauration scolaire, point information jeunesse (P.I.J.), point information formation (P.I.F.), ... des secteurs orientés vers le futur, notre futur : la jeunesse, avec la signature du contrat temps libre avec la Caisse d'Allocations Familiales permet un financement à hauteur de 60% des activités.

Car bien entendu, sans ressource, rien ne peut se mettre en place.

Les finances, parlons-en, vous trouverez en pages intérieures les grandes lignes du budget 2002 de la ville. Je m'efforcerai encore de rendre le budget de la commune toujours plus lisible afin de permettre au plus grand nombre de le décrypter sans difficulté.

La section de fonctionnement s'élève à 8 490 806 euros, celle d'investissement à 3 349 654 euros. Ces chiffres peuvent parfois impressionner mais ils reflètent la réalité de fonctionnement correct d'une ville telle que Sochaux.

Même si les recettes de jadis sont bien lointaines, la capacité de notre collectivité est relativement aisée comparée à d'autres communes.

L'accent est, et sera, mis sur la recherche systématique de financements extérieurs pour permettre le développement d'activités nouvelles à un moindre coût, pour l'ensemble des sochaliens.

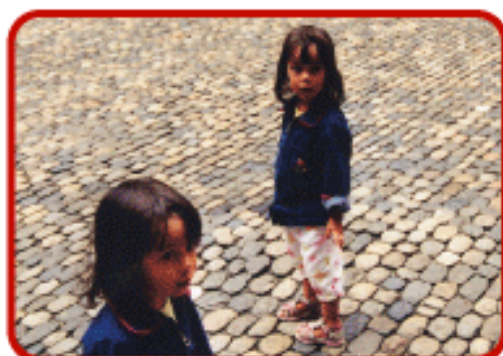
Un programme, certes ambitieux, mais réaliste, pour un Sochaux du troisième millénaire.

Bonne lecture à tous.

François Galmiche  
Maire Adjoint délégué aux finances

## Sommaire

- Sochaux pratique (p.2)
- La vie de la Ville (p.3)
  - \* ADAPEI
  - \* La musique en fête
- Finances municipales (p.4-5)
  - \* Budget primitif 2002
- Brèves (p.6-7)
- Evènement (p.8)
  - \* Fête de la Musique



## Horaires

- Mairie :
  - du lundi au vendredi
  - 8h30 - 12h00
  - 13h30 - 17h00

[www.sochaux.org](http://www.sochaux.org)

N° Vert 0 800 08 09 04

## Ramassage à domicile

Ordures ménagères  
Enlèvement des déchets tous les mardis  
et vendredis de 5h30 à 13h10.  
Monstres  
Enlèvement le 1er mercredi du mois à  
partir de 7h30.

## Le tri sélectif

La fermeture des décharges publiques impose le développement du tri sélectif des déchets ménagers.

Depuis le 1er janvier 2000, la Communauté d'Agglomération du Pays de Montbéliard a pris la compétence de la collecte des ordures ménagères.

En ce qui concerne Sochaux, cette collecte n'est effective que depuis janvier 2002. Dans nos poubelles cohabitent matières plastiques, papier, carton, épiluchures, verre, métaux, textiles (etc,...) mais elles peuvent aussi contenir des poisons violents (produits de nettoyage, bricolage, insecticides,...).

Les possibilités ne sont pas infinies, certains enfouissent, d'autres brûlent, d'autres recyclent.

## Trier avant de faire disparaître

Si on connaît bien aujourd'hui le fonctionnement de la collecte et du recyclage du verre, c'est encore un peu confus pour ce qui est des autres emballages qui envahissent nos poubelles. Le tri est facilité par l'implantation de conteneurs. S'il est impossible d'envisager un conteneur par déchet, des matières aux mêmes caractéristiques trouveront directement preneur (le papier et le carton par exemple).

## Matériaux acceptés en déchetterie



## Les points Recyclage à Sochaux

Verre / carton / papier /  
bouteilles plastiques

- \* Rue sous les Vignes (parking du cimetière)
- \* Rue de Pontarlier (parking du Super U)
- \* Rue d'Epinal (ateliers municipaux)
- \* Rue Brunner (entre l'usine PSA et la MJC)



La **déchetterie** la plus proche de Sochaux se situe à Vieux Charmont - Route de Brognard à proximité de l'échangeur de l'autoroute A36

Tel : 03 81 95 23 37

Ouverte du lundi au vendredi de 9h à 12h et de 13h30 à 17h30 et le samedi de 9h à 12h et de 13h30 à 18h30. Mise à disposition gratuite.

Elle vous permet aussi de déposer vos cartouches d'encre (imprimante ou fax).



### ADAPEI, bientôt un foyer à Sochaux

C'est une première à Sochaux. Une unité de vie de l'Adapei va sortir de terre cette année au cours du second semestre rue de la Poste à l'emplacement des anciennes serres de Peugeot.

Sur un hectare, le bâtiment bénéficiera d'une surface de 2 800 m<sup>2</sup>. Le foyer pourra contenir 40 lits pour l'hébergement ainsi qu'un accueil de jour et des espaces activités. Le permis de construire a été déposé le 22 avril auprès de la Direction Départementale de l'Équipement.

Cette nouveauté qui répond à un besoin dans le pays de Montbéliard devrait ouvrir ses portes courant 2003.



Aperçu du nouveau et premier foyer de vie de l'ADAPEI à Sochaux

### Évènement : la musique en fête

Un conseil, prenez votre agenda et réservez votre soirée du samedi 22 juin, Sochaux va créer l'évènement ce jour là avec la 2<sup>ème</sup> édition de la Fête de la Musique. L'an dernier, le baptême a été un grand succès populaire qui a véhiculé de nouvelles idées.

Cette année encore, l'**Harmonie du Personnel des Automobiles Peugeot-Citroën** va participer aux festivités, et sur le plan de l'organisation, Sochaux voit plus grand avec un chapiteau ouvert de 800 m<sup>2</sup> place du Marché, une installation à la hauteur d'un programme alléchant et éclectique de 3 concerts gratuits.

#### *Tous en scène, le programme*

Rien de mieux qu'une bonne pincée de chaleur pour démarrer la soirée.

A 19h30, le groupe **Trio Vegas** montera sur scène, ambiance latino assurée avec chant, clavier et percussions. Pour le plaisir, le trio nous replongera dans les souvenirs, de Stewie Wonder à Nina Simone en

passant par les succès d'aujourd'hui, de Sade ou encore Native.

A 21h, l'une des figures marquantes des années 80 sera là : **Jean Pierre Mader**, le chanteur toulousain, proposera un récital de ses plus grands succès : "Macumba", "Disparue" et bien d'autres...

Pour clôturer sa fête de la musique, Sochaux a décidé de marquer le coup.

A 22h aura lieu le **Concert... Impossible**. Le principe, deux groupes de rock reprendront, sur ou autour de la scène, les tubes des légendaires Beatles et Rolling Stones. Sans temps morts, avec costumes et jeux de lumières, la plus grande confrontation musicale de l'histoire vaut le détour.



# Budget primitif 2002

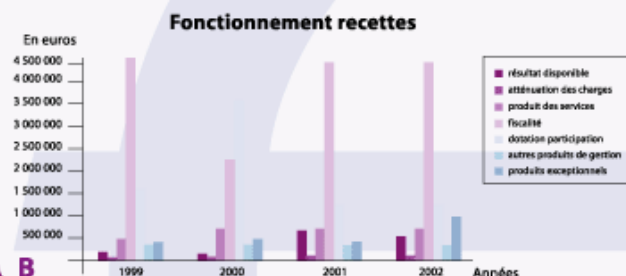
Point fort de la **santé financière de Sochaux**, l'endettement est largement inférieur à la moyenne nationale (pour les communes de la même strate).

Les prévisions 2002 illustrent, la dette par habitant est évaluée à 355 euros. Avec une pression fiscale stable, la ville peut investir sereinement dans des projets ambitieux. De plus, la capacité d'auto-financement (différence entre recettes et dépenses sur le budget de fonctionnement) approche le million d'euros.

Sochaux est en bonne santé financière, le cap sera maintenu.

La baisse du résultat disponible entre 2001 et 2002 s'explique par les nombreux travaux réalisés notamment sur les bâtiments l'an dernier. Le produit des services a lui aussi augmenté (recettes supplémentaires de la MALS et de la piscine d'été). Enfin, notez le bond d'environ 700 000 euros sur les produits exceptionnels.

Des ventes de patrimoine sont en effet programmées : transfert de la caserne des pompiers au SDIS de Besançon (Service Départemental d'Incendie et de Secours). Autre transfert, le bâtiment du PRADO et la maison du 6, Rue Brunner.



B

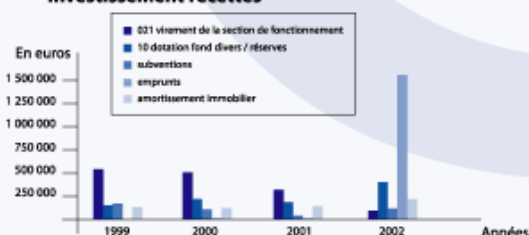
Le virement de la section de fonctionnement est en baisse d'environ 300 000 euros, conséquence directe de la remise en état du patrimoine.

La dotation en fond/divers réserves est en hausse de 230 000 euros entre 2001 et 2002 : reversement de la TVA par l'Etat sur l'investissement de 2000.

La nouvelle équipe municipale a sollicité le département pour son vaste programme de rénovation sur les bâtiments. Cette sollicitation se traduit par une hausse des subventions de 50 000 euros.

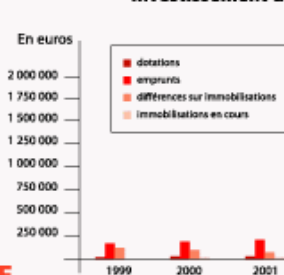
Il est prévu de contracter un emprunt global de 1,5 millions d'euros pour mener à bien les différents projets.

## Investissement recettes



D

## Investissement dépenses

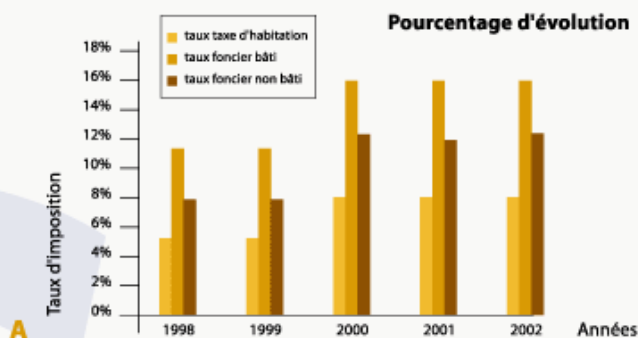


E

En 2002, les principaux projets (rénovation de la Cité Administrative, création d'une nouvelle Ecole de Musique et achat des locaux de l'ancien Crédit Mutuel de l'Avenue Leclerc) impliquent une hausse exceptionnelle des immobilisations en cours.

La différence sur immobilisations, elle aussi en forte évolution, s'explique par une succession de ventes de patrimoine (écriture comptable) : transfert de la caserne des pompiers, vente du bâtiment du Prado et de l'habitation du 6, Rue Brunner).

La volonté municipale de maintenir les taux d'imposition est flagrante. Ils n'augmentent pas car les dépenses sont maîtrisées. Les produits générés par la taxe d'habitation, sur le foncier non bâti et sur le foncier bâti en 2002, devraient être sensiblement les mêmes qu'en 2001.



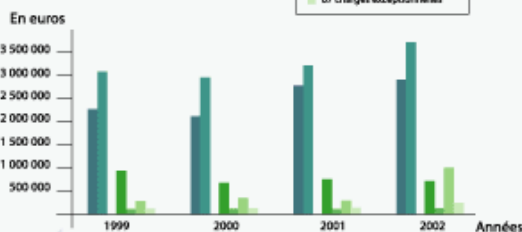
A

Le budget primitif 2002 détaillé en 4 tableaux (B, C, D, E) : d'un côté le fonctionnement, de l'autre, l'investissement, avec chacun ses deux composantes, dépenses et recettes.

L'embauche de 9 titulaires au cours de l'année 2001 se répercute sur les charges de personnels (poste 012). Une croissance de 13 % est prévue pour 2002, année pleine.

De plus, la ville a gardé dans ses effectifs le personnel chargé du ramassage des ordures ménagères. Les autres charges sont maîtrisées par rapport à 2000-2001 à l'exception du poste 67 (hausse justifiée par une écriture comptable).

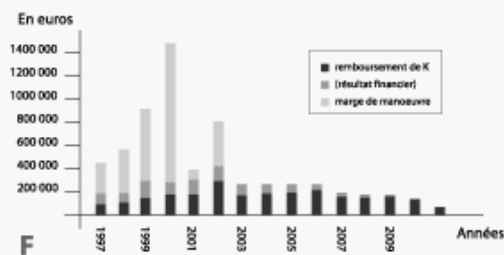
## Fonctionnement dépenses



C

L'extinction naturelle de la dette, c'est-à-dire le remboursement des emprunts contractés les années antérieures, est fixée à 2011.

## Marge brut d'autofinancement



F

Le budget de la ville de Sochaux s'élève à 8 490 806 euros pour la section de fonctionnement et à 3 349 654 euros pour celle de l'investissement.

## Le folklore de la "transhumance cycliste"

La 10<sup>ème</sup> fête européenne du vélo arrive dans le pays de Montbéliard le dimanche 2 juin.

Les amateurs de la petite reine, petits et grands, sont conviés à partir de 10h en cinq points de l'agglomération (pour les sochaliens, rendez-vous sur le pont de la Savoureuse à Vieux-Charmont).

Toutes les fantaisies sont les bienvenues pour accompagner les démonstrations, expos et le vélorchestre, à découvrir.

Pour plus de renseignements, consultez le site [www.montbeliard.fubicv.org](http://www.montbeliard.fubicv.org).

## L'art collégial



Le collège Jouffroy d'Abbans a décidé d'offrir à ses élèves un accès direct à l'art. Cette démarche éducative a récemment été officialisée et viendra en complément des cours (expositions, venue d'artistes, productions théâtrales, ...).

La ville, la MALS et la MJC sont partenaires de cette orientation.

## Le Comité des Fêtes est né

L'association "Comité des fêtes de Sochaux" existe depuis le 22 avril. Elle est présidée par Stéphane MARISA.

Son bureau comporte également deux vice-présidents, Eric ORSKI et Jean-Pierre PRUDENT, un trésorier, Gilbert BARNOUD, un trésorier-adjoint, Alain MEYER, un secrétaire, Hubert MAROTEL et une secrétaire-adjointe, Monique BUHAJ.

Son but est d'organiser des fêtes et des manifestations diverses.

L'association est ouverte à toutes les bonnes volontés.

Contact :  
03.81.32.28.49.



## Environnement

### Le grand nettoyage de Printemps

Le froid et la pluie ne les ont pas découragés.

Le 14 avril, la 2<sup>ème</sup> Journée Propreté a attiré une centaine de personnes, des habitants et des employés municipaux tous bénévoles. Deux tonnes de déchets ont été ramassées dans les zones habitées.

Les plus jeunes recevront même un diplôme récompensant leur dévouement le jeudi 16 mai à 18h en mairie.



### Jardins municipaux : rappel

Si vous êtes intéressés par l'acquisition d'une parcelle, n'oubliez pas de renvoyer votre bulletin avant le 31 mai. Des coupons-réponse sont toujours disponibles en mairie.

## A voir

A la Maison du Prince du 11 au 26 mai, les plus belles oeuvres du peintre Philippe Heroux.

C'est la dernière exposition de la saison.



Compétition (détail) - Philippe Heroux



### Cent pour sang

Richard Baldenweck, maire adjoint délégué au logement peut être fier de sa distinction.

Le 23 mars, il a reçu le Diplôme et la Médaille Nationale de don du sang par le Ministère délégué à la Santé pour avoir offert son sang...cent fois.

#### Interview

**1,2,3 : Richard Baldenweck, vous avez manifesté votre solidarité, êtes-vous surpris de cette distinction ?**

R.Baldenweck : Oui, un peu, d'autant qu'il y a quelques années, on recevait ce genre de distinction après 5 dons. Mon seul but n'est pas de collectionner les médailles mais de sauver des vies humaines par le don bénévole de mon sang.

**1,2,3 : Donner votre sang, ça fait partie de votre quotidien, de vos habitudes ?**

R.Baldenweck : Effectivement, cela fait 40 ans que je donne mon sang. Aujourd'hui, je me rends 5 fois par an au Comité des Donneurs de Sang de Montbéliard pour donner 450 grammes. Là-bas, c'est une grande famille avec infirmières, médecins et personnels, je me sens vraiment bien à chaque fois. Et puis, la démarche est plus facile aujourd'hui. En effet, avant, il fallait aller jusqu'à Mulhouse.



### Un couple en or

Février 1952 sous la neige-30 mars 2002 sous le soleil. Jean-Paul et Berthe Goepf ont uni leur destinée il y a 50 ans. Ils ont donc attendu l'arrivée du printemps pour fêter leurs noces d'or.

A l'Hôtel de Ville en présence du maire Aimé et de ses adjoints, le couple a été honoré sous le regard attendri de leurs cinq enfants et neuf petits-enfants.



### La piscine d'été restera fermée

Pour raison de sécurité et d'hygiène, la piscine plein air du Parc des Sports n'ouvrira pas cet été.

"Une décision sage due aux travaux de rénovation dans les vestiaires et les sanitaires" dit Mr le Maire, Aimé Mourgeon. Il explique que toutes les normes ne seraient pas suffisamment respectées pour l'accueil du public.



### Nouvelle direction à la MJC

Le 2 avril, Marie-Thérèse Coquelet a été élue présidente de la Maison des Jeunes et de la Culture.

A l'issue de l'assemblée générale, elle a succédé à Ange Jouan devenu vice-président.

Educatrice spécialisée pour les enfants handicapés, Marie-Thérèse Coquelet planche sur des projets en direction de la jeunesse dont elle est très proche.



### "Vivre à Sochaux", la nouvelle équipe

L'association vient de former son nouveau bureau. Sous la présidence d'Eric Orski, il est composé d'Alain Cau (vice-président), Deborah Kommer, Christine Rossel (secrétaires) et Dominique Ratti (trésorier).

Créée en 2000, "Vivre à Sochaux" a l'ambition de dynamiser la ville en mettant l'accent sur le côté festif de ses animations. Ouverte à tous, elle tient ses permanences chaque premier mercredi du mois à partir de 18 h au 25, rue des Chênes.

